

Клещевой энцефалит и Лайм боррелиоз –

**инфекционные заболевания,
вызываемые укусом клеща.**

ПЕРВЫЕ СЛУЧАИ ЭТИХ ИНФЕКЦИЙ

выявляются в апреле месяце, последние - в ноябре. Пик же заболеваемости приходится на июнь-август.

Заболевания встречаются у людей в возрасте от 3-х до 80 лет. В 30% случаев болеют ими горожане, в 70% - жители села.

НОСИТЕЛЯМИ ИНФЕКЦИЙ являются дикие и домашние млекопитающие и птицы. Клещи, питаясь их кровью, заражаются и передают инфекцию человеку. Чаще всего клещи нападают на людей в смешанных широколиственных или еловых лесах, в березовых рощах с обилием в них черничных кустов, на опушках леса с сильным травостоем, на сенокосах, пастбищах, у берегов мелиоративных каналов, в районе дач. Это может происходить как днем, так и ночью, преимущественно при ясной погоде. Заползая под одежду, клещи могут присосаться к любой части тела, но чаще всего излюбленным местом их прикрепления являются область живота и межлопаточная область спины, плечи, грудь, бедра, голень, голова, подмышечные и подколенные ямки. Укус клеща обычно малочувствителен и остается зачастую незамеченным.

ЗАРАЖЕНИЕ ПРОИСХОДИТ

при сборе ягод и грибов, заготовке дров, сенокосе в лесу и др. Заразиться можно и от клещей, занесенных из леса в жилые помещения на одежде, с цветами, ягодами, а также домашними животными. Заражение возможно при раздавливании клеща или его снятии, при употреблении в пищу сырого молока коз, редко – молока коров.

Подъем заболеваемости **КЛЕЩЕВЫМ ЭНЦЕФАЛИТОМ** отмечался на территории Брестской области в 50-60 годы, очередной его подъем произошел в начале 90-х годов. Новое заболевание – Лайм боррелиоз выявлено в нашем регионе в 1993 году. Заражение клещевым энцефалитом чаще происходит при посещении пущи - Беловежской и Ружанской, а также территорий Малоритского района, граничащей с Украиной, и Бронной горы Березовского района. Что касается **ЛАЙМ БОРРЕЛИОЗА**, то заражение им на территории нашей области возможно практически везде: в лесу, на пастбище, на даче и даже в черте города или деревни.

Клещевой энцефалит: основные симптомы

Клещевой энцефалит – вирусное заболевание с преимущественным поражением центральной нервной системы. После укуса клеща заболевание может развиваться в период от нескольких часов до 26 дней (в среднем 7-14 дней). Начинается оно,

как правило, остро: с озноба, головной боли в лобной части, общего недомогания, возможны легкие боли в области мышц шеи, конечностей, тошнота и рвота, иногда - подавленность, покраснение лица. Температура в первые 3-5 дней не превышает 38°C. В этот период, не заметив укуса клеща, многие не обращаются за медицинской помощью или занимаются самолечением, решив, что это простуда. Однако дней через 8-9, после так называемого мнимого улучшения состояния, вновь развиваются головная боль, гораздо сильнее прежней, боли в мышцах спины и шеи, появляется светобоязнь, температура повышается до 39-40°C.

Лайм боррелиоз: основные симптомы

Возбудитель Лайм боррелиоза – спирохета, которая вызывает поражения кожи, сердца, суставов, нервной системы и характеризуется склонностью к скрытому и хроническому течению. Скрытый период болезни может длиться от 2-х до 30 дней, иногда - до 6 месяцев. Заболевание имеет острое или подострое начало и гриппоподобное течение с лихорадкой, головными болями, болями в мышцах и суставах. У части больных отмечается тошнота, рвота, сухой кашель, насморк, першение в горле. На месте присасывания клеща в 47% случаев образуется кольцевидная мигрирующая эритема, которая может увеличиваться до десятков сантиметров в

диаметре. В области пятна отмечается сильное жжение, зуд, боль. В последующем развиваются поражения суставов, сердца, нервной системы. При отсутствии своевременного лечения болезнь приобретает хроническое течение и может привести к длительной нетрудоспособности, в тяжелых случаях - к инвалидности.

Как уберечься от клещевого энцефалита и Лайм боррелиоза

Для тех, кто постоянно работает в лесу или часто бывает в нем, наиболее эффективной мерой профилактики клещевого энцефалита является прививка. Вакцина же против Лайм боррелиоза разрабатывается.

Чтобы обезопасить себя от укуса клеща, каждый должен соблюдать определенные меры предосторожности.

ВО-ПЕРВЫХ, отправляясь в лес, на пастбище или сенокос, наденьте одежду и обувь, максимально защищающую тело от проникновения клещей. Плотно застегните воротник, стяните манжеты резинкой, рубашку заправьте в брюки, брюки - в носки и резиновые сапоги.

ВО-ВТОРЫХ, постоянно производите само- и взаимоосмотры после посещения леса.

В-ТРЕТЬИХ, для отпугивания клещей используйте специальные средства - репелленты, которые можно купить в аптеках или магазинах.

Если клещ присосался, ВАШИ ДЕЙСТВИЯ:

- ♦ слегка оттяните пинцетом брюшко клеща и наложите на его головную часть у самой поверхности кожи нитяную нить;
- ♦ осторожными покачиваниями за оба конца нитки извлеките клеща вместе с хоботком;
- ♦ если хоботок остался в теле, удалите его обожженной иглой или иглой одноразового шприца как занозу;
- ♦ место укуса прижгите йодом и тщательно вымойте руки;
- ♦ если вам не удалось это сделать - обратитесь в хирургический кабинет любой поликлиники или в больницу;
- ♦ снятого с тела клеща нужно исследовать на Лайм боррелиоз в центрах гигиены и эпидемиологии гг. Бреста, Барановичи, Кобриня и Пинска.

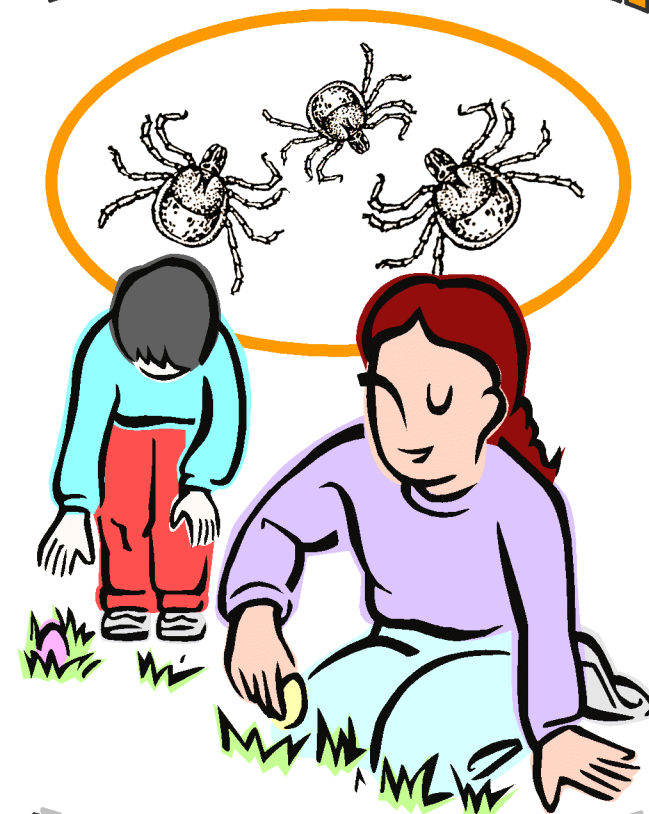
Использование агрессивных жидкостей (бензин и др.) и масла для удаления клеща из кожных покровов не только не эффективно, но и ОПАСНО!

В последующие дни после укуса клеща обратите внимание на свое самочувствие. В случае недомогания (головная боль, боли в руках, ногах, температура и т.д.) немедленно обращайтесь к своему участковому врачу или врачу-инфекционисту.

А. Корзан, зав. эпидотделом
ГУ «БОЦГЭиОЗ»

Отпечатано в отделе общественного здоровья ГУ «БОЦГЭиОЗ»
Зак. 1/41, тир. ___ экз.

ЧЕМ ОПАСЕН



УКУС КЛЕЩА